



Räddningsverkens
Partnerskapnätverk

Räddningsplan

Viestiliiga Orientering

1. SYFTET MED PLANEN

Den här räddningsplanen ska handleda personal som ordnar en tillställning i säkerhetsrelaterade frågor och klargöra ansvar och skyldigheter som gäller säkerheten.

De som ordnar denna offentliga tillställning förbinder sig att följa räddningsplanen och att med hjälp av den förbättra den gemensamma säkerheten!

Allmänna uppgifter om tillställningen:

Tillställningens namn:	Kvarken-stafett i orientering, Viestilliiga
Tillställningens tidpunkt: <i>datum och klockslag</i>	2.6.2024
Plats: <i>namn, adress och kommun</i>	Märkenkall,Kuni, Korsholm 63.115581, 21.986999
Arrangör: <i>namn på den ansvariga arrangören, FO-nummer, kontaktuppgifter</i>	IF Femman, orientering 1038579-2 Niklas Enlund, 0500 568 330
Arrangörens kontaktperson: <i>namn och kontaktuppgifter</i>	Niklas Enlund, nicke@enlund.fj , 0500 568 330
Säkerhetsansvarig: <i>namn och kontaktuppgifter</i>	Backman, Fredrik fredrik.backman@wartsila.com 040 7082360
Tillställningens säkerhetspersonal: <i>antal ordningsvakter och annan säkerhetspersonal, deras placering och uppgifter. Vid större tillställningar redovisas arrangemangen, till exempel ett schema över organisationen, organisationens interna kommunikation och larmförbindelser, mer detaljerat till exempel i en separat bilaga.</i>	Inga ordningsvakter men parekrings vakter och vägvisare 7 st
Målgrupp: <i>vuxna, barn, äldre, rörelsehindrade osv.</i>	Målgruppen är alla i åldern 8 – 80 år
Beskrivning av tillställningen: <i>detaljerad beskrivning av tillställningen och dess gång, program osv..</i>	Stafett orienteringstävling delvis TV sänd i Ruutu och ISTV Söndag 2.6 8:00 Tävlingsområdet öppnar 10:00 Första start grupp 1 11:00 Start för damklassen 12:30 Start för herrklassen 15:00 Alla i mål och brotstädning
Uppskattat deltagarantal: <i>uppskattning av hur många personer som samtidigt är närvarande (publik, personal, artister, producenter av sidotjänster, tävlare osv.)</i>	totalt ca 200 lag md 3 löpare i varje så ca 600 personer och kanske ca 100 i publiken

<p><i>Tillställningens särdrag: eventuella särdrag hos tillställningen så som flytgas och andra farliga kemikalier, öppen eld, pyrotekniska effekter, fyrverkerier, eldshow, extremegrenar, djur, tillfällig inkvartering eller tältning osv. Om tillställningen innehåller tjänster eller verksamheter som ordnas av en fristående producent av evenemangstjänster ska också genomförandet av samarbetet mellan arrangören och den fristående serviceproducenten redovisas. Eventuella separata räddningsplaner eller säkerhetsdokument ska bifogas till räddningsplanen för tillställningen.</i></p>	<p>1 st korvgrill med 1 st 11 kg gasflaska</p>
<p><i>Platsens särdrag: möjlighet att klättra och risk att falla ner, vattendrag, stora trafikleder, avlägsen plats, mörker, tillställning i terrängen, dåliga vägförbindelser, ö eller holme osv.</i></p>	<p>Skogsterräng med berg och dylikt Ingen extra trafik på vägen Vindkrafts område</p>

2. UTREDNING OCH BEDÖMNING AV FAROR OCH RISKER UNDER TILLSTÄLLNINGEN SAMT TILLSTÄLLNINGENS SÄKERHETSARRANGEMANG

Faror och risker under tillställningen har utretts och uppskattats. Varje person som ansvarar för arrangemangen måste vara medveten om vilka faror och risker tillställningen hotas av, vad farorna och riskerna orsakas av och vilka följder de kan ha. För varje observerad risk och fara har det planerats preventiva åtgärder, beredskapsarrangemang och handlingsanvisningar ifall en risk blir verklighet. Alla som ansvarar för arrangemangen av tillställningen måste förstå följande. Tillställningens personal är utbildad i preventiva åtgärder, beredskapsarrangemang och handlingsanvisningar ifall en fara eller risk blir verklighet. Ansvarerna är tydligt fördelade i fråga om varje risk. Konsekvenserna av fara eller risk kan vara till exempel avbrytande eller tillfälligt avbrytande av tillställningen, personskador eller lösöreskador.

Fara/risk	Olycksfall/sjukdomsattack
Orsaker	<ul style="list-style-type: none">- någon snubblar, faller omkull, halkar eller faller ner bland annat till följd av ojämnheter i terrängen eller i konstruktionerna på tillställningsplatsen- flytgas och andra farliga kemikalier
Preventiva åtgärder och beredskap	<ul style="list-style-type: none">- Skydda ledningarna på gångarna med kabelrännor eller dylikt. Använd utomhus endast elledningar som är avsedda för utomhusbruk.- Iaktta tillräcklig försiktighet och omsorg vid användning av farliga kemikalier så som flytgas. Förhindra utomstående att komma åt platser där farliga kemikalier förvaras och lagras.- Be publiken välja utrustning enligt vädret. Reservera tillräckligt med vatten för personal och kunder.- Reservera tillräckligt med personal som behärskar första hjälpen. Skylta första hjälpen-stationen synligt och skaffa tillräckligt med utrustning för första hjälpen till stationen.
Ansvar	Säkerhets ansvarig Fredrik Backman och tävlingsledare Jan Torrkull

Fara/risk	Brand
Orsaker	<ul style="list-style-type: none"> - trasig elapparat eller elledning - flytgas eller andra farliga kemikalier -
Preventiva åtgärder och beredskap	<ul style="list-style-type: none"> - Använd utomhus endast elledningar som är avsedda för utomhusbruk. Skydda elapparaterna mot nederbörd och fukt. Ta trasiga elapparater eller elledningar ur bruk. - Rökning förbjuden på hela - Försäkra dig om att det inte finns brännbart material i närheten av matlagingsställen. Kontrollera hur mycket skyddsavstånd varje enskild apparat behöver. - öppen eld är förbjudet - Skaffa tillräckligt med primärsläckningsutrustning. Skylta och placera primärsläckningsutrustningen på ett ändamålsenligt sätt.
Ansvar	Säkerhets ansvarig Fredrik Backman och tävlingsledare Jan Torrkull

Fara/risk	Väder
Orsaker	<ul style="list-style-type: none"> - ovanligt varm eller kall luft - hård vind, storm, hållregn, åska, blixnar
Preventiva åtgärder och beredskap	<ul style="list-style-type: none"> - Följ vädret och väderleksrapporter före och under tillställningen. Reagera proaktivt på situationer. Ställ in eller avbryt vid behov tillställningen. - Be publiken välja utrustning enligt vädret. Reservera tillräckligt med vatten för personal och kunder. - Fäst tillfälliga konstruktioner med ändamålsenliga tyngder. Kontrollera innan tillställningen börjar och regelbundet under tillställningen i vilket skick alla tillfälliga konstruktioner är. Intyg över uppförande av större tillfälliga konstruktioner är obligatoriskt. Ta reda på gränserna för säker vindstyrka vid de tillfälliga konstruktionerna och hur du ska handla om vindstyrkan överskrider gränsen. - Välj helst material som släpper igenom vind.
Ansvar	Säkerhets ansvarig Fredrik Backman och tävlingsledare Jan Torrkull

Fara/risk	Folkträngsel
Orsaker	<ul style="list-style-type: none"> - ett stort antal människor som anländer eller avlägsnar sig samtidigt - dålig planering av tillställningsområdet
Preventiva åtgärder och beredskap	<ul style="list-style-type: none"> - Bestäm i förväg största tillåtna antal personer på tillställningen och följ maximikapaciteten för området/lokalerna. Begränsa vid behov tillträdet till området. Reservera tillräckligt med personal samt staket och avspärrningsband för att begränsa tillträdet. - Planera tillställningsområdet så att det kan betjäna det största tillåtna antalet personer, reservera tillräckligt med fritt utrymme, planera de inre gångarna på tillställningen och placera de tillfälliga konstruktionerna för tillställningen ändamålsenligt. - Planera utrymningsvägarna på ett ändamålsenligt sätt och skylta dem tydligt. Håll utrymningsvägarna hinderfria och låta öppna. - Tillhandahåll en ljudanläggning eller megafoner som vid behov kan användas för att ge publiken anvisningar.
Ansvar	Säkerhets ansvarig Fredrik Backman och tävlingsledare Jan Torrkull

3. DETALJERADE SÄKERHETSARRANGEMANG

Primärsläckningsutrustning

Kvalitet	Antal (st.)
Pulversläckare (6 kg)	2
Vätskesläckare (6 l)	
Skumsläckare (6 l)	
Koldioxidsläckare (CO ₂ , 5 kg)	
Snabbrandpost	
Släckningsfilt	1
Annat, vad?	

Primärsläckningsutrustningen är skyltad och alla primärsläckare är tillgängliga utan hinder. De tillfälliga konstruktionerna och inredningen har iakttagits med tanke på skyltarnas synlighet. Före tillställningen och regelbundet under tillställningens gång kontrolleras att primärsläckningsutrustningen är användbar och kan nås utan hinder. Baskartan, som ingår som bilaga, visar var primärsläckningsutrustningen finns.

Första hjälpen

För tillställningen har man gjort upp en plan för första hjälpen, som finns som bilaga (sätt kryss i rutan om en plan för första hjälpen har gjorts upp).	
---	--

ELLER

Man har reserverat ett tillräckligt antal personer som arbetar med första hjälpen med iakttagande av riskerna under tillställningen. Man har också reserverat tillräckligt med första hjälpen-material, och första hjälpen-stationen är skyltad synligt. Den ansvariga för första hjälpen, den övriga första hjälpen-personalen och första hjälpen-materialet anges i första hjälpen-tabellen nedan. Av baskartan, som ingår som bilaga, framgår var första hjälpen-stationen finns.

Den ansvariga för första hjälpen	Namn: Telefon: E-post:			
Första hjälpen-personal		Antal	Utbildning	Jourtid
	Ledning	1	Läkare	8:30-15:00
	Jourhavande	2	Läkare + sjuksköterska	8:30-15:00
Första hjälpen-material	<i>Enklare förstahjälpen utrustning för mindre skador och ispåsar</i>			

Antal personer

Tillställningen ordnas (sätt kryss i rätt ruta eller rätta rutor)	Utomhus	inomhus
		x
Uppskattning över det största antalet personer (publik) som deltar samtidigt	700	
Uppskattning över antalet personer (personalen) är närvarande samtidigt	700	
Det största tillåtna antalet personer i tillställningslokalen, publiktältet eller annan motsvarande konstruktion	<i>Inga inomhus områden eller tält, tälten endast för personal</i>	

Uppskattning över största tillåtna antal personer som samtidigt får delta i en utomhustillställning:	<i>Utomhus öppet område ca 200 m * 100 m</i>
--	--

Det största tillåtna antalet personer enligt bygglovet för lokalen, publiktältet eller annan motsvarande konstruktion / det beräknade största tillåtna antalet personer i en utomhustillställning får inte överskridas. Antalet personer övervakas under hela tillställningen genom att räkna personerna som går in och kommer ut samt genom att observera publikens rörelse inne på området. Om det största tillåtna antalet personer uppnås, får inte flera personer släppas in.

Brandsektionering

Brandsektioneringen får inte försvagas under tillställningen. Branddörrar ska förbli stängda och förbommade. Branddörrar får inte kilas upp. Före tillställningen inleds och regelbundet under tillställningens gång kontrolleras att brandsektioneringen förblir ändamålsenlig.

Räddningsvägar och andra körvägar till platsen

Räddningsvägar är körvägar som är avsedda för räddningsfordon. Före tillställningen inleds och regelbundet under tillställningens gång kontrolleras att räddningsvägar och övriga körvägar är hinderfria. Plankartan visar var räddningsvägarna och de övriga körvägarna finns.

Personalen på tillställningen är utbildad att visa räddningsverket vägen till olycksplatsen i fall av olycka. Ansvaret för att visa räddningsverket vägen är tydligt fördelat.

Utrymningsarrangemang

Före tillställningen inleds och regelbundet under tillställningens gång kontrolleras att alla utrymningsvägar är hinderfria och går att öppna utan nyckel i utrymningsriktningen. Utrymningsvägarna har skyltats med upplysta eller efterlysande skyltar.

Tillställning som sker utomhus: Den sammanlagda bredden som krävs av utrymningsvägarna för det största tillåtna antalet personer (publik, personal, artister, producenter av sidotjänster, tävlare osv.) är 3000 mm. Den sammanräknade faktiska bredden på utrymningsvägarna på platsen är 10000 mm.

Utrymningsarrangemangen är utmärkta i plankartan.

Avbrytande av tillställningen och evakueringsarrangemang

Störningssituationer på tillställningen, så som eldsvåda, situationer på grund av väderlek, kollaps av tillfälliga konstruktioner och störande beteende kan orsaka behov att avbryta tillställningen. Man kan vara tvungen att helt eller tillfälligt avbryta tillställningen eller en del av den. I allvarliga exceptionella situationer kan man vara tvungen att evakuera platsen eller en del av den.

Arrangören, den ansvariga personen för säkerheten eller myndigheten beslutar om avbrytande och evakuering av tillställningen.

Vid evakuering ber ordningsvakterna och den övriga personalen på tillställningen publiken att avlägsna sig bort från faran och använda de närmaste utrymningsvägarna. Ljudanläggning eller megafoner på tillställningen utnyttjas för att ge publiken anvisningar.

Tillfälliga konstruktioner.

Tillfällig konstruktion	Antal (st.)	Storlek
Scen	0	(yta)
Läktare	0	(läktarens storlek, typ och antal personer)
Tält	7	Endast peronal i tälten storlek ca 3*3m per tält fast med tyngder i marken
Annat, vad?		

För tälten efterföljs följande:

- Största tillåtna personantal ska vara dimensionerat lika som samlingslokalens personantal (se punkten om personantal).
- Tältduken ska vara av svårantändligt material (SL1, DIN4102 B1 eller motsvarande).
- Tältet ska ha minst två utrymningsvägar vars bredd motsvarar måtten för motsvarande bredd i samlingslokalen (se punkten om utrymningsarrangemang).
- Det ska finnas skyltar som visar utgångarna ur tältet.
- Tältet ska vara placerat tillräckligt långt från byggnaden.
- Vid placeringen av tältet ska också räddningsvägarna samt de närliggande byggnadernas räddningsvägar beaktas. På tältområdet reserveras räddningsvägar vars bredd är minst 3,5 meter.
- Tillverkarens anvisningar för hur tältet ska resas måste efterföljas.
- Tältet ska vara stadigt fäst vid underlaget enligt anvisningar av tillverkaren eller en behörig planerare, till exempel med hjälp av betong- eller vattentyngder.
- Vid oväder eller när vinden tilltar till över 15 m/s ska fästet av tälten effektiveras eller användningen av tält avbrytas. Människor leds bort från närheten av tälten och tälten tas ner om möjligt. Om tillverkaren har gett andra anvisningar ska man följa dem.

Tillfälliga elinstallationer och avbrott i energidistributionen

Vid användningen av elektricitet efterföljs:

- Elinstallationerna är utförda av personer och företag som uppfyller behörighetskraven.
- Ledningar vid förbindelseleder och utrymningsvägar ska skyddas med t.ex. kabelrännor, gummimattor, genom att sänka ner dem i marken eller lyfta upp dem. Installationen av el och andra ledningar får varken orsaka olägenheter för eller äventyra gång- och cykeltrafiken utanför tillställningsområdet. Vid eventuella kabelinstallationer ska man använda reflekterande material och varnande vägmärken.
- Använd utomhus endast elledning som är avsedda för utomhusbruk.
- Elapparater som används utomhus är skyddsjordade, skyddsisolerade eller fungerar med skyddsspänning. Om det är torrt utomhus kan man tillfälligt också använda skyddsjordade eller skyddsisolerade apparater för inomhusbruk. I dessa situationer ska apparaterna vara isolerade från marken och skyddade mot regn och fukt.
- Över tillfälliga elinstallationer ska det finnas ett installationsintyg som är tillgängligt på tillställningsplatsen.

Vid användningen av aggregat efterföljs:

- Aggregaten är placerade tillräckligt långt bort från byggnader, konstruktioner, trafikleder och publikområdet.
- Vid användning av aggregat iaktas säkerhetsarrangemangen i punkten om farliga kemikalier.
- En handbrandsläckare av effektklass 34 A 183 BC samt tillräckligt med absorptionsmedel ska placeras i närheten av aggregaten.

Plankartan visar var aggregaten finns.

Vid avbrott i energidistributionen följs:

- Belysningen av utrymningsvägarna är säkerställd även vid avbrott, till exempel med batterisäkrade utrymningsskyltar, aggregat eller bärbara lampor.
- Man är beredd på att ge människor instruktioner med megafoner eller ljudanläggning som säkerställts med reservkraft.

Farliga kemikalier

Farliga kemikalier som används på offentliga tillställningar är till exempel de typiska flytgas och flytande bränsle för aggregat.

Användningsändamål för flytgas (sätt kryss i rutan för användningsändamål i tabellen):

Matlagning/uppvärmning	x
Uppvärmning av byggnad/tält/område	
Pyrotekniska specialeffekter	
Annat, vad?	

Sammanlagd mängd flytgas som används	6 (kg)
Sammanlagd mängd flytgas som lagras	2* 6 kg (kg)

Användningsändamål för övriga farliga kemikalier (kryssa för användningsändamål i tabellen):

Uppvärmning av byggnad/tält/område	
Elproduktion	x
Pyrotekniska specialeffekter	
Eldshow	
Annat, vad?	

Övriga farliga kemikalier som används	Bensin till generator
Sammanlagd mängd övriga farliga kemikalier som används	10
Sammanlagd mängd övriga farliga kemikalier som lagras	10

I fråga om farliga kemikalier iakttas följande:

- på tillställningsplatsen förvaras endast så mycket farliga kemikalier som är nödvändigt med tanke på verksamheten
- vid användning av farliga kemikalier iakttas tillräcklig försiktighet
- meddelanden om brukssäkerhet av farliga kemikalier följs
- i närheten av användningsplatsen och lagringsplatsen placeras minst en 6 kg handsläckare vars effektklass är minst 34 A 183 BC samt en släckningsfilt
- lagringsplatsen är skyltad med behövliga varningsmärken enligt CLP-förordningen samt med märken om förbud mot rökning och öppen eld
- utomstående åtkomst till platser där farliga kemikalier lagras ska hindras
- vid användning av farliga kemikalier beaktas miljöskyddet. Vätskor som är farliga för miljö har placerats i avrinningsbassänger, och i närheten av användnings- och lagringsställena har det reserverats tillräckligt med absorptionsmedel.

Vid användningen av flytgas ska **utöver ovanstående dessutom** följande efterföljas:

- använd huvudsakligen flytgasflaskor på 5 eller 6 kg
- kompositflaskor rekommenderas
- alla flytgasflaskor i området ska vara kopplade till förbrukningsapparater

- eventuella reservflaskor och tomma flaskor ska förvaras i lagerutrymmen som utsetts på förhand
- flytgasanordningarna ska ha CE-märkning
- alla flytgasslangar ska uppfylla de krav som ställs dem
- flytgasslangarna får inte ha t-stycke utan avspärningar
- kontrollera flytgasapparater och -installationer innan de tas i bruk, speciellt fogarna i flytgasslangar (t.ex. med tvållösning)
- använd inomhus endast sådana flytgasapparater som lämpar sig för inomhusbruk. Kontrollera att apparaten lämpar sig för inomhusbruk av tillverkaren eller ur bruksanvisningen.

Plankartan visar de platser där flytgas används eller lagras.

4. INTRODUKTION OCH ANVISNINGAR TILL PERSONALEN OCH PUBLIKEN

Introduktion och anvisningar till personalen:

Räddningsplanen skicka åt all i personalen och grupp ledaren går igenom med sin egen personal att de vet vad som gäller.

Anvisningar till publiken:

Räddningsplanen sätts ut på nätet och i infon på tävlingen

Anvisningar till personalen

Var och en som hör till personalen ska iakttä följande anvisningar och se till att publiken iakttar dem.

Alla situationer som äventyrar säkerheten samt de vidtagna åtgärderna ska anmälas till säkerhetschefen/arrangören för tillställningen på numret **040 7082360**. Kontakta säkerhetschefen/arrangören för tillställningen också om du upptäcker brister i arrangemang av preventiva åtgärder eller beredskap. Preventiva åtgärder och beredskapsmedel beskrivs i del två i planen. Handla enligt de anvisningar du får.

Allmänna anvisningar för förebyggande av faror och risker

1. Iakttä på tillställningsområdet bland annat sådant som kan leda till att någon snubblar, halkar, faller omkull eller faller ner, till exempel elledning på gångleder samt halka och ojämnheter i golv, terräng och konstruktioner. Förhindra att någon rör sig i det farliga området och rätta till bristen i mån av möjlighet.
2. Kontrollera att utrymningsvägarna och räddningsvägarna på platsen är hinderfria. När du upptäcker en brist, åtgärda situationen om möjligt.
3. Ta hänsyn till förebyggande av eldsvåda. Iakttä eventuella brandkällor och ta hänsyn till förvaring av saker. Förhindra publiken att komma i kontakt med flytgas och andra farliga kemikalier. Kartlägg var den närmaste primärsläckningsutrustningen finns.
4. Iakttä fästena av de tillfälliga konstruktionerna. Om du upptäcker brister i fästena av de tillfälliga konstruktionerna, åtgärda situationen om möjligt.
5. Förvissa dig om det största tillåtna antalet personer i ditt ansvarsområde. Iakttä antalet personer i området och begränsa vid behov tillträdet till området. Om du upptäcker folkträngsel, ingrip proaktivt. Sköt också för din del handledningen och vägledningen av publiken.
6. Iakttä i vilket skick publiken är och eventuella tecken på störande beteende som börjar och ingrip proaktivt.

NÖDNUMRET **112**

1. RING NÖDSAMTALET SJÄLV OM DU KAN
2. BERÄTTA VAD SOM HAR HÄNT.
3. ANGE EXAKT ADRESS OCH KOMMUN:
4. SVARA PÅ FRÅGORNA SOM DU FÅR
5. FÖLJ ANVISNINGARNA SOM DU FÅR
6. AVSLUTA INTE SAMTALET FÖRRÄN DU FÅR LOV
7. VISA HJÄLPEN VÄGEN TILL PLATSEN.

Ring på nytt till nödcentralen om situationen förändras.

Vid sjukdomsattacker och olycksfall

I livshotande situationer (t.ex. en medvetslös patient, bröstsmärta, andningssvårigheter), ring genast nödnumret 112.

- 1. Kalla på tillställningens första hjälpen-ansvariga genom att ringa tfn 040 7082360.**
Handla enligt de anvisningar han eller hon ger. Om den första hjälpen-ansvariga inte omedelbart kan komma till platsen, följ följande anvisningar.
- 2. Ta reda på vad som skett. Kan du väcka en medvetslös person?**
Väck upp honom eller henne genom att tilltala och ruska om honom eller henne. Om personen inte återfår medvetandet,

Ring nödnumret 112.

Du kan också ropa på hjälp och be de närvarande att ringa nödcentralen på tfn 112. Nödcentralen ger anvisningar som måste efterföljas.

- 3. Vänd personen på rygg och kontrollera att andningen är normal. Öppna luftvägarna.**
Räta till personens huvud genom att lyfta under hakspetsen med ena handen och trycka på pannan med andra handen. **Se, lyssna och känn på andningen.** Uppskatta om andningen är normal, onormal eller om den saknas. Om du är osäker, handla som om andningen är onormal.

➔ Andningen är normal.

Vänd personen till sidoläge. Se till att luftvägarna är öppna och att personen andas normalt. Följ med och iaktta andningen ända tills professionell hjälp anländer.

➔ Andningen är onormal eller saknas.

Inled återupplivning.

- 4. Inled hjärt-lungräddning.**
Placera ena handens handlov mitt på personens bröstben och andra handen ovanpå den första. Fingrarna ska vara i omlott. Tryck rakt neråt med raka armar, 30 gånger, så att bröstkorgen trycks nedåt 5–6 cm. Låt bröstkorgen höja sig tillbaka mellan tryckningarna. Frekvensen ska vara i snitt 100 gånger per minut, och får inte överstiga 120 gånger per minut. Räkna antalet högt.
- 5. Blås två gånger.**
Öppna luftvägarna. Placera din mun tätt över personens mun och kläm ihop hans eller hennes näsa med dina fingrar. Blås lugnt in luft i personens lungor. Medan du blåser, kontrollera att personens bröstkorg höjs (rör sig). Upprepa inblåsningen. Två inblåsningar ska ta fem sekunder.
- 6. Fortsätt återuppliva oavbrutet med rytmen 30:2 (tryck 30 gånger, blås 2 gånger)**
tills den du hjälper vaknar: rör sig, öppnar ögonen och andas normalt, eller tills professionella hjälpare ger dig tillstånd att sluta eller dina krafter tar slut.

Vid brand

Anmäl branden till tillställningens säkerhetschef/arrangör på numret **040 7082360** och följ sedan anvisningarna nedan.

Rädda och varna

- Håll dig lugn. Handla lugnt och sansat, men ändå snabbt.
- Rädda och varna dem som är i omedelbar fara. Utsätt ändå inte dig själv för livsfara.

Släck

- Försök släcka branden eller begränsa den genom att använda primärsläckningsutrustningen då elden ännu går att kontrollera.
- Släck inte en fettbrand med vatten, fettbränder sprider sig explosionsartat redan av en liten mängd vatten.
- Undvik att andas in rökgaser. Närma dig eldsvådan först då brandsäkerhetsutrustningen är redo att användas.
- Om elden inte går att släcka tryggt, försök begränsa branden genom att stänga dörren. Äventyra inte ditt eget liv. Om dörren till det brinnande rummet är stängd och handtaget är hett eller dörren är het, öppna inte dörren.

Gör en nödanmälan genom att ringa nödnumret 112.

- Kom ihåg! Rök dödar! Dröj alltså inte kvar i ett brinnande rum. Ta dig aldrig ut i ett rökfyllt rum.

Hindra att branden sprids genom att stänga dörrar, fönster och luftkonditionering.

Visa räddningspersonalen till olycksplatsen.

Ordningen kan variera enligt situationen!

Vid svåra väderleksförhållanden

Anmäl de svåra väderleksförhållandena till tillställningens säkerhetschef/arrangör på numret **040 7082360** och följ sedan anvisningarna nedan.

1. Försök lugna ner publiken.
2. Om väderleksförhållandena blir svåra, styr publiken bort från tillfälliga konstruktioner, träd och lös egendom. Om möjligt, hänvisa publiken inomhus (inte till tält!).
3. Vid oväder eller när vinden tilltar till över 15 m/s ska fästet av tälten effektivieras enligt planen som fastställts i förväg eller användningen av tält avbrytas. Människor leds bort från närheten av tälten och tälten tas ner om möjligt. Om tillverkaren har gett andra anvisningar ska man följa dem. Anvisningar:
4. Om tillställningen äger rum inomhus, stäng fönster och dörrar. Låt inte publiken gå ut. Vänta på att vädret ska lugna ner sig.
5. Handla enligt de anvisningar du får.

Anvisningar för hur man skyddar sig mot väderfenomen finns också på Meteorologiska institutets webbplats på adressen <https://sv.ilmatieteenlaitos.fi/varningar>.

Vid folkträngsel

Anmäl folkträngsel till tillställningens säkerhetschef/arrangör på numret **040 7082360** och följ sedan anvisningarna nedan.

1. Försök lugna ner publiken.
2. Styr publiken bort från folkträngseln.
3. Förbered dig på att evakuera tillställningsområdet.

4. Om området eller en del av det måste evakueras, handla enligt de anvisningar du får. Hänvisa publiken till den närmaste utrymningsvägen, om det är säkert.

Vid störande beteende

Anmäl störande beteende till tillställningens säkerhetschef/arrangör på numret **040 7082360** och följ sedan anvisningarna nedan.

1. Gå inte ensam in i en hotande situation.
2. Håll ett tillräckligt avstånd till den hotfulla personen.
3. Tala tydligt och kortfattat till den hotfulla personen, håll med honom eller henne.
4. Avbryt inte, nervärdera inte, bli inte provocerad till att hota själv.
5. Håll dina händer synliga och undvik att stirra på den hotfulla personen.
6. Vänd inte ryggen till den hotfulla personen.
7. Försök lugna ner situationen.

5. BILAGOR

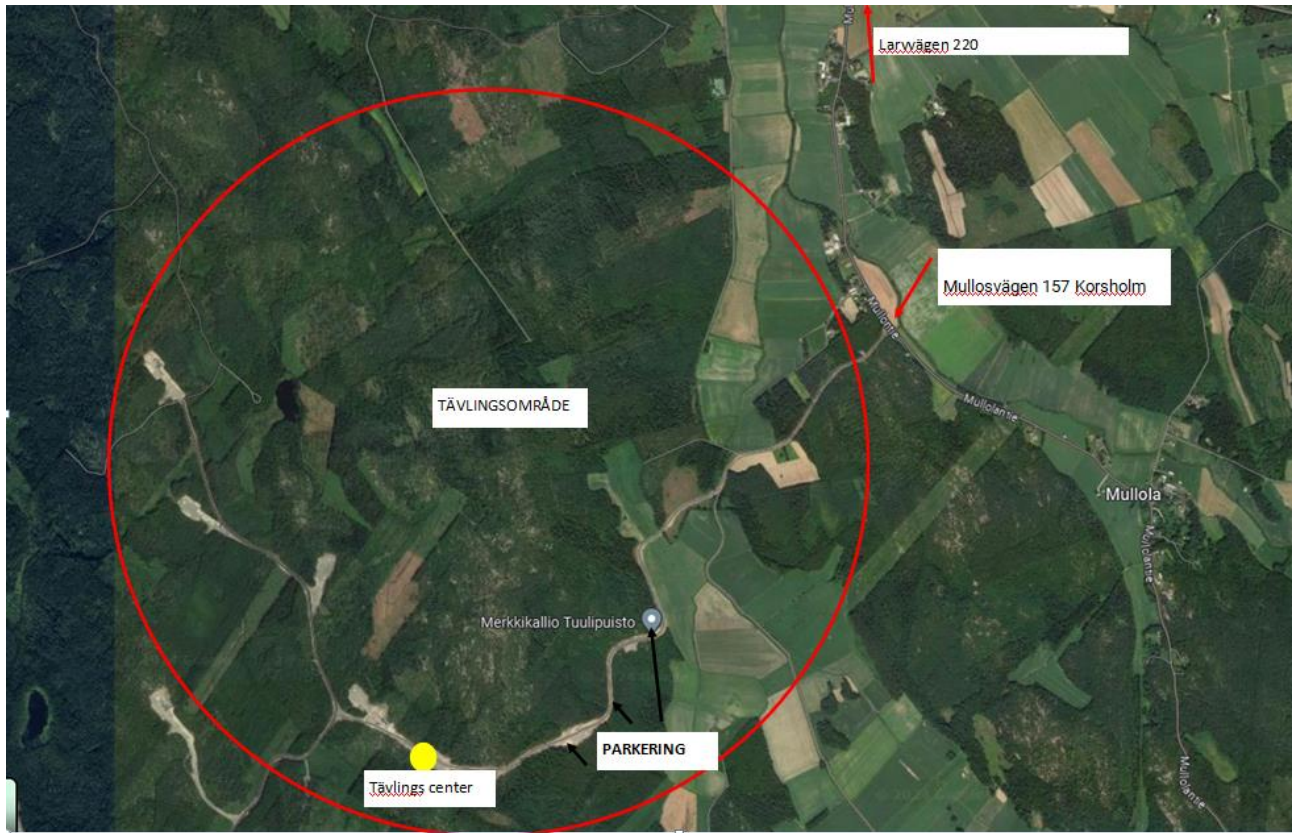
Anvisning: Sätt kryss i rutan för de bilagor som lämnats in i samband med räddningsplanen för tillställningen.

Baskarta	x
Checklista	x

Vid behov:

Första hjälpen-plan	
Anmälan om eldshow	
Anmälan om specialeffekter	
Anmälan om fyrverkeri (lämnas till polisen)	
Trafikplan	
Övriga bilagor	

BASKARTA



CHECKLISTA

	OK	Ur bruk	Ska repareras / ansvarig
Räddningsplanen har gjorts upp och skickats till räddningsverket senast 14 dygn innan tillställningen.	x		
De behövliga anmälningarna till övriga myndigheter (bl.a. polisen, Tukes, miljö- och hälsoskyddsmyndigheterna, byggnadstillsynsmyndigheterna, regionförvaltningsverket) har lämnats och myndighetstillstånden har skaffats.	x		
Det finns tillräckligt med utrustning för en första släckningsinsats. Utrustningen kan nås utan hinder och dess läge är skyltat.	x		
En första hjälpen-beredskap som grundar sig på en utvärdering av risker har reserverats för tillställningen.	x		
Man känner till det största tillåtna antalet personer i området eller i lokalen och antalet övervakas.	x		
Branddörrar ska förbli stängda och förbommade. Branddörrar får inte kilas upp.		x	
Räddningsvägar är adekvat skyltade och de hålls fria från hinder.	x		
Utrymningsvägar är framkomliga och hinderfria.	x		
Den inredning som används är brandsäker.		x	
Man har på förhand planerat arrangemangen för avbrytande av tillställningen och evakuering och gett anvisningar om dem.	x		
Vid tillfälliga konstruktioner efterföljs bestämmelser och anvisningar samt tillverkarens instruktioner.	x		
Vid tillfälliga elinstallationer efterföljs bestämmelser och anvisningar.	x		
Man har berett sig på avbrott i energidistributionen.	x		
Eldshower har anmälts till räddningsmyndigheten senast 14 dygn innan showen.		x	
Användningen av pyrotekniska effekter har anmälts till räddningsmyndigheten senast 14 dygn innan användningen.		x	
Fyrverkeriuppvisningar har anmälts till polisen på orten minst 14 dygn före uppvisningen.		x	
Tillfällig inkvartering har anmälts till räddningsverket senast 14 dygn före inkvarteringen.		x	
Vid användning och förvaring av farliga kemikalier efterföljs bestämmelser och anvisningar.	x		
Behövliga urkopplingar av automatisk brandlarmanläggning har gjorts och ersättande brandbevakning har ordnats.		x	
Tillställningens personal har instruerats i arrangemang av preventiva åtgärder och beredskap.	x		
Personalen har instruerats i anvisningarna för eventuell olycka.	x		
Handledningen och vägledningen av publiken har skötts.	x		